



INSTYTUT CHEMICZNEJ
PRZERÓBKI WĘGLA



niepodległa

POLSKA
STULECIE ODZYSKANIA
NIEPODLEGŁOŚCI

Koksownictwo na ziemiach polskich na progu odzyskania niepodległości

XXVI Koksownictwo 2018

niepodległa

POLSKA
STULECIE ODZYSKANIA
NIEPODLEGŁOŚCI

Celem strategicznym programu jest szerokie włączanie mieszkańców Polski w świętowanie odzyskania przez Polskę niepodległości oraz zwiększenie świadomości na temat wydarzeń związanych z odzyskaniem i odbudową państwowości.

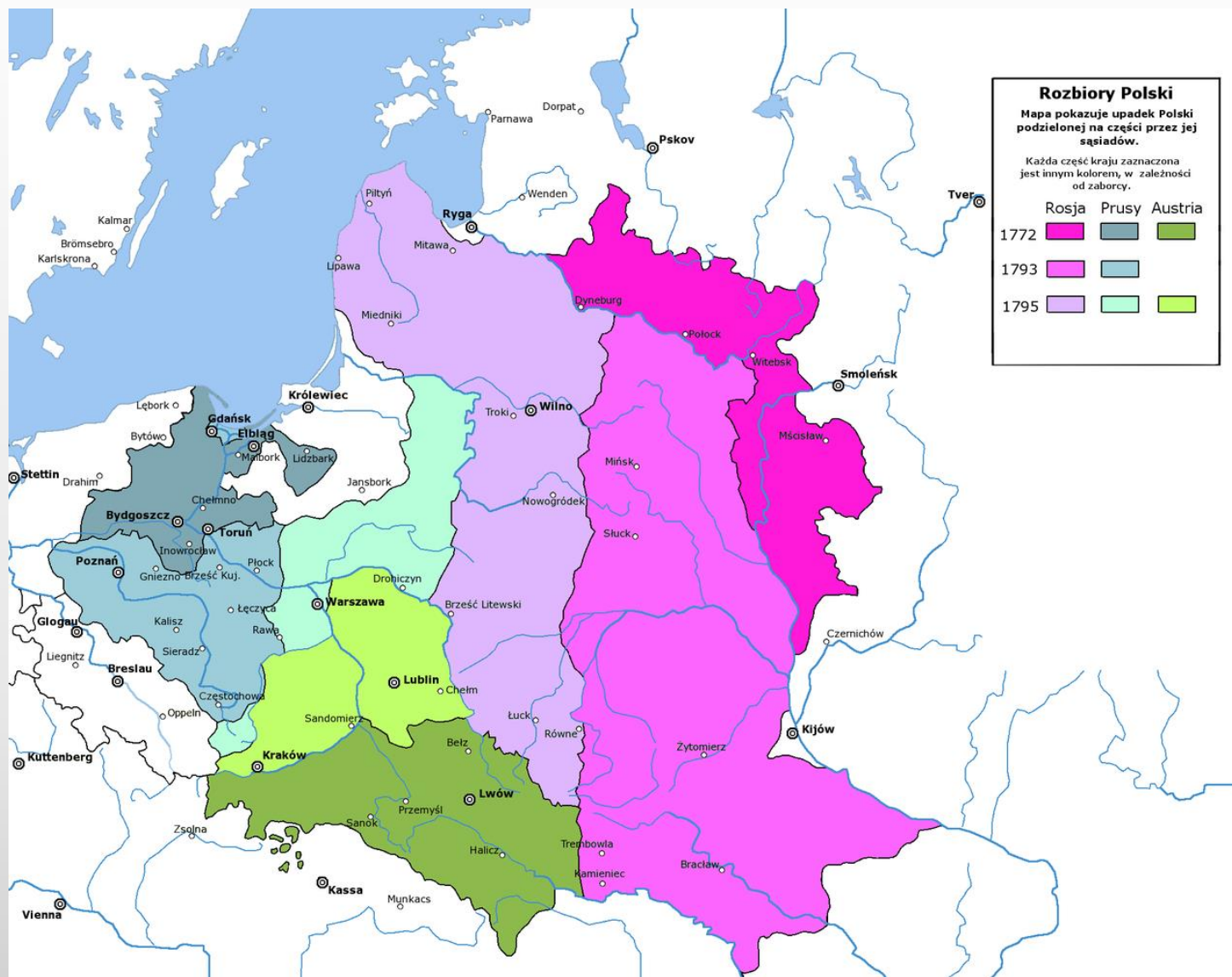
Patronat honorowy



Krzysztof Tchórzewski
Minister Energii



1795 – III rozbiór Polski



1896 – trójkąt trzech cesarzy



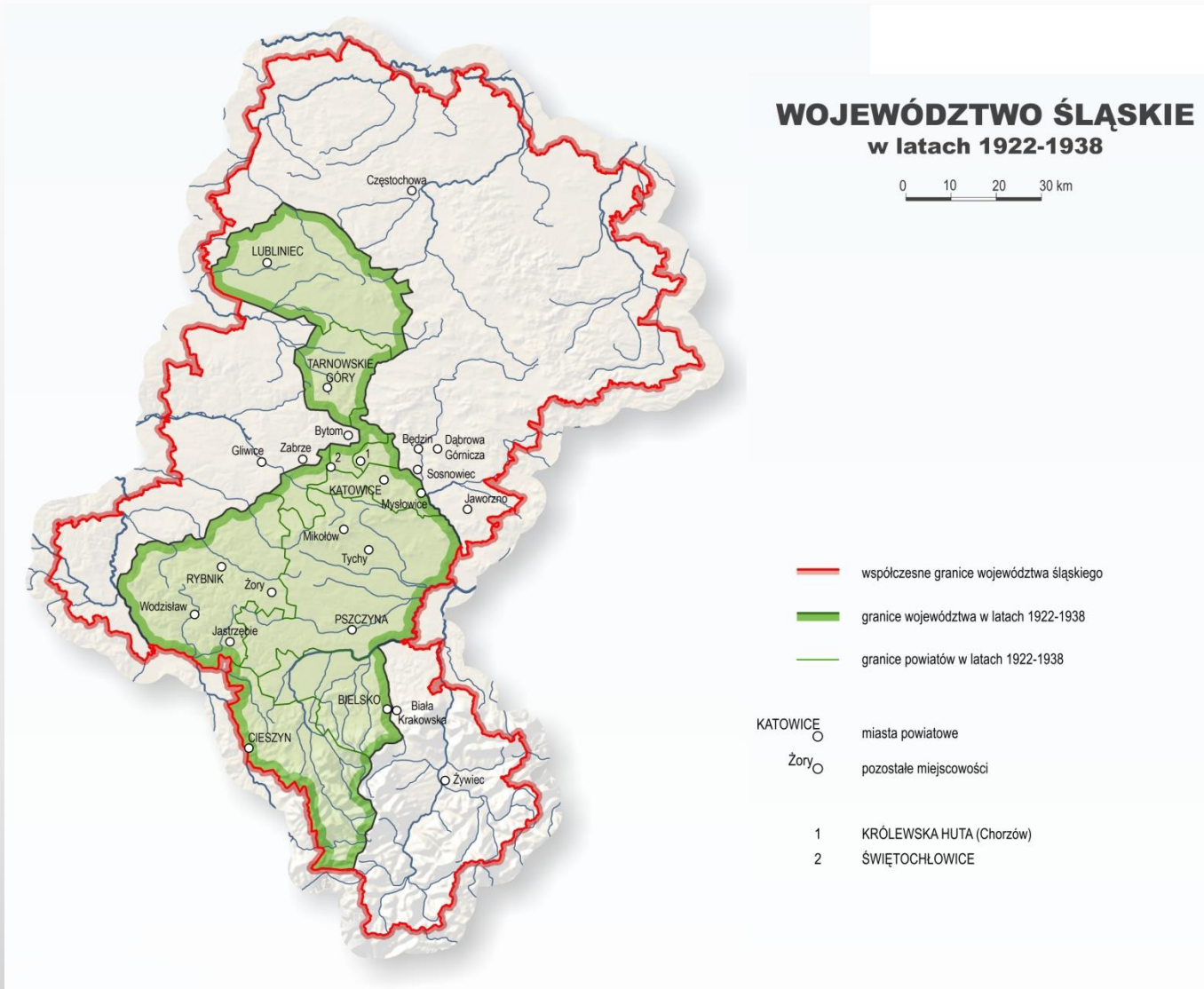
Górny Śląsk



1922 – ostateczne ustalenie granic II RP



II RP na tle III RP



Koksownie na terenach II Rzeczypospolitej

Produkcja koksu na całym **Górnym Śląsku** w latach 1919-1921 oscylowała w okolicach 2 mln tn/r

W wyniku podziału po polskiej stronie **Górnego Śląska** zostało 9 koksowni:

- **5 koksowni kopalnianych**
 - Wolfgang (Walenty-Wawel)
 - **Debieńsko**
 - Gotthard (Orzegów)
 - **Emma (Koksownia kopalni Ema - Radlin)**
 - Knurów
- **4 koksownie hutnicze**
 - Koksownia huty Pokój
 - Koksownia huty Florian
 - Koksownia huty Zygmunt
 - Koksownia huty Piłsudski (Kościuszko)

Nie było koksowni samodzielnych.

Produkcja wymienionych koksowni w 1922 wynosiła ok. 1,3 mln ton

65% potencjału koksowniczego **Górnego Śląska** w wyniku podziału przydzielono II Rzeczypospolitej

Koksownie na terenach II Rzeczypospolitej



Koksownia Radlin 1926

Koksownie na terenie Republiki Weimarskiej i III Rzeszy Niemieckiej

Produkcja koksu na całym **Górnym Śląsku** w latach 1919-1921 oscylowała w okolicach 2 mln tn/

W wyniku podziału po niemieckiej stronie **Górnego Śląska** zostało 9 koksowni:

- **8 koksowni kopalnianych**

- Kolejowa (do 1930)
- Coccordia
- Poremba (do 1930)
- **Jadwiga**
- Glück-Auf (do 1930)
- Skalley (Zaborze)
- Delbrück (Makoszowy)
- Gliwice

- **1 koksownia hutnicza**

- **Koksownia huty Julia (Bobrek)**

Pozostałe koksownie kopalniane:

- **Glückshilfe (Victoria)**
- Melchior (Mieszko)
- Fuchs (Biały Kamień)
- Bahnschacht (Bolesław Chrobry)

Koksownie hutnicze:

- Kraft (Szczecin)

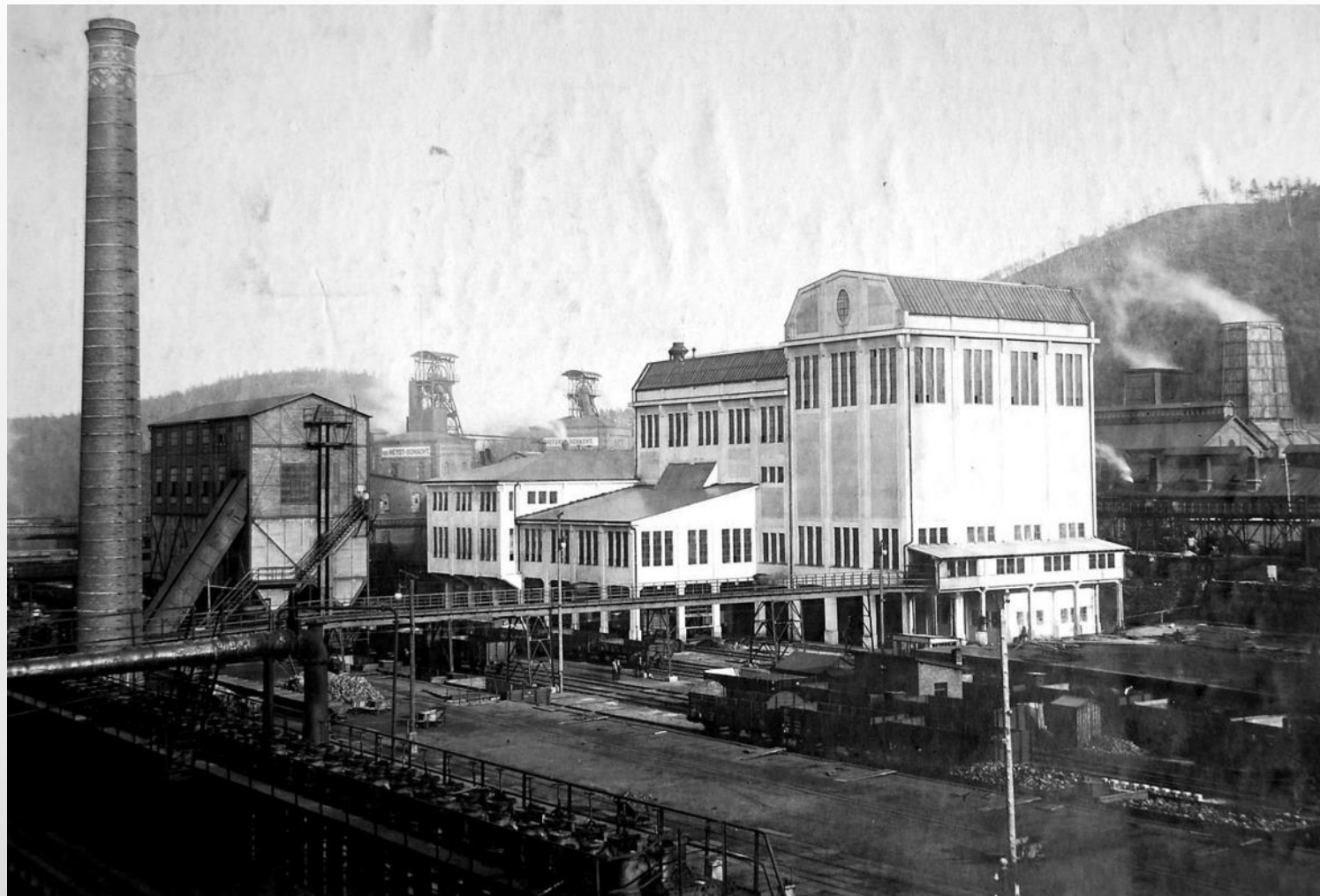
Koksownie samodzielne:

- **od 1932 Deschowitzkokerei (Zdzieszowice)**

Produkcja wymienionych w 1922 wynosiła ok. 0,7 mln ton

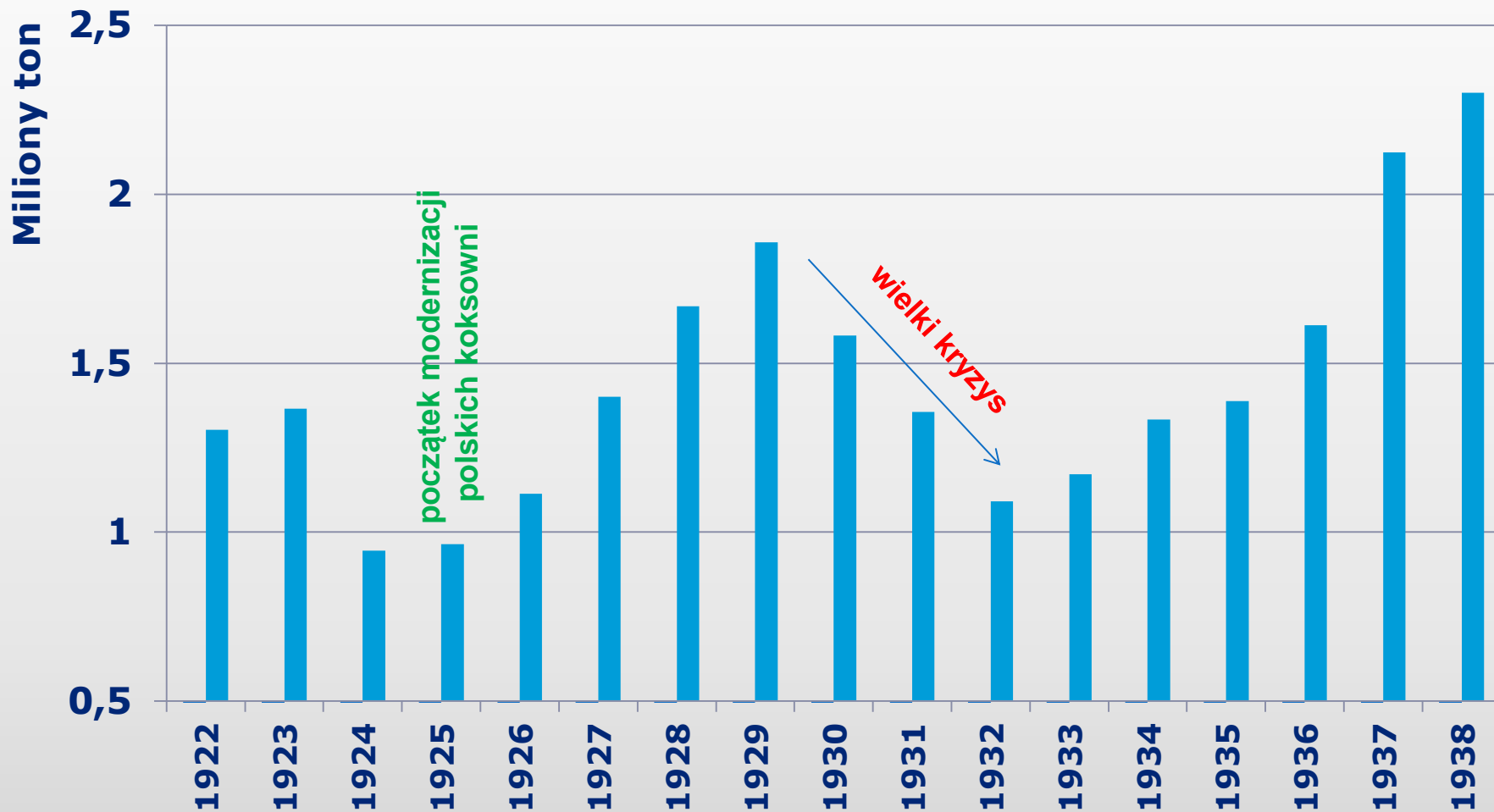
35% potencjału koksowniczego w wyniku podziału órnego Śląska przydzielono republice Weimarskiej

Koksownie na terenie Republiki Weimarskiej i III Rzeszy Niemieckiej



Koksownia Glückshilfe (Victoria) 1925

Produkcja koksu w II RP

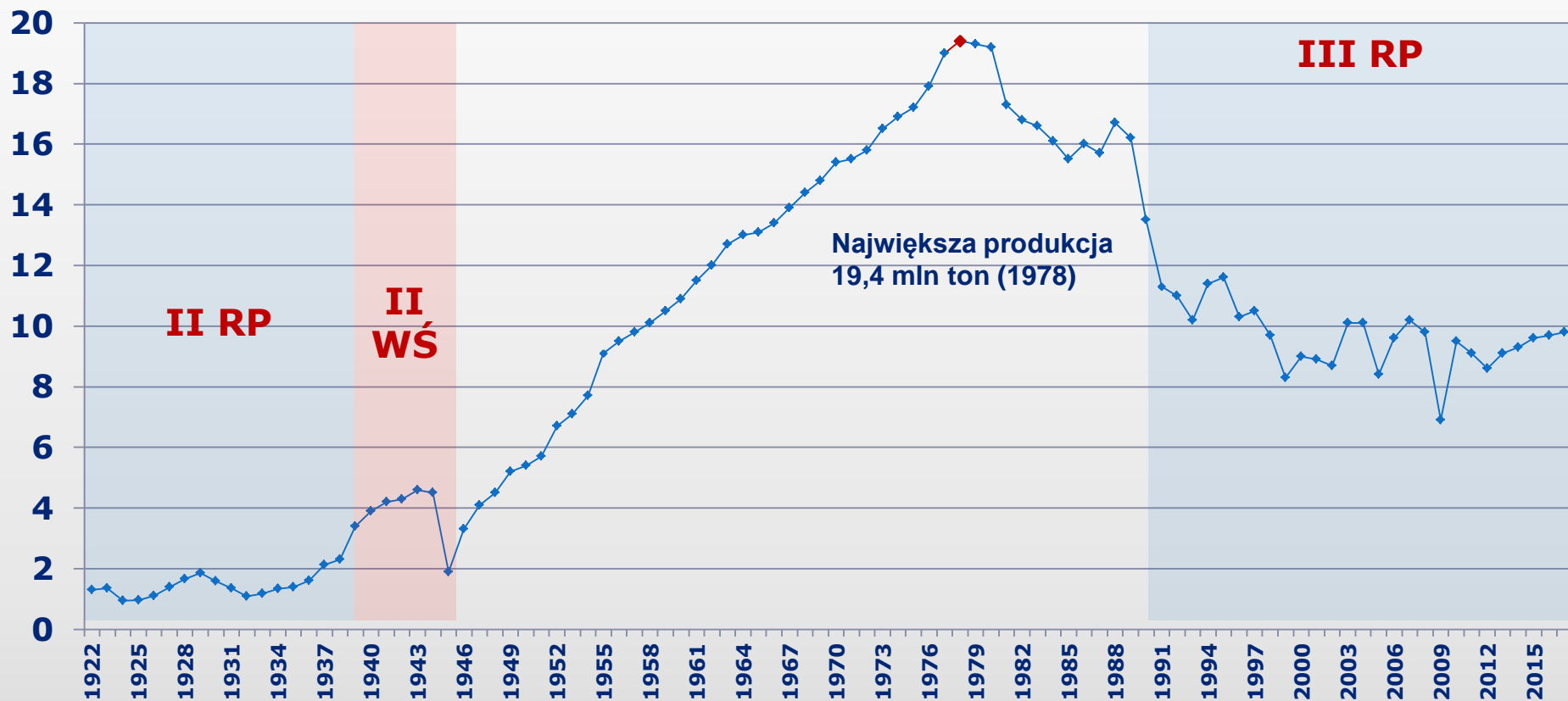


Okres III Rzeczypospolitej

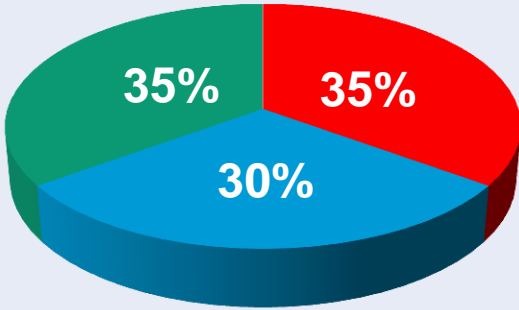
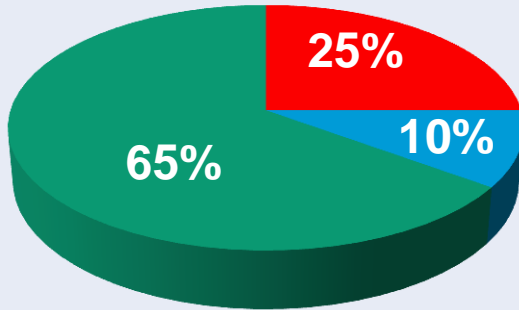


Koksownia Zdzieszowice

Produkcja koksu 1922-2017 [mln ton]



Koksownictwo w Polsce

	1938	2018
Wielkość produkcji	2,3 mln ton	9,2 mln ton
Udział w produkcji światowej	1,6%	1,4%
Pozycja wśród producentów	18	9
Struktura produkcji	 <p>■ hutnictwo krajowe ■ inne ■ eksport</p>	

INSTYTUT CHEMICZNEJ PRZERÓBKİ WĘGLA

ul. Zamkowa 1 • 41-803 Zabrze

Telefon: **32 271 00 41**
Fax: **32 271 08 09**

E-mail: **office@ichpw.pl**
Internet: **www.ichpw.pl**

NIP: **648-000-87-65**
Regon: **000025945**



CENTRUM BADAŃ TECHNOLOGICZNYCH
Tel. sekretariat 32 271 00 41 w. 300
Tel. Dyrektor Centrum 32 271 00 41
e-mail: cit@ichpw.pl



CENTRUM BADAŃ LABORATORYJNYCH
Tel. sekretariat 32 271 00 41 w. 200
Tel. Dyrektor Centrum 32 271 00 41
e-mail: cba@ichpw.pl

